

ANAIS INFOS



Journal municipal



Janvier 2025

LE MOT DU MAIRE

Bonjour à toutes et tous,

2024 est derrière nous, une nouvelle année commence.

Le monde change, de plus en plus instable.

En cette nouvelle année, recevez tous mes vœux de bonheur et de santé, que 2025 vous apporte sérénité et réussite tant sur plan professionnel que personnel.

L'année 2025 ?

Nous devons nous attendre à une année difficile. En dehors des événements nationaux ou internationaux, pour lesquels nous ne pouvons que subir, nos petites collectivités territoriales doivent présenter des comptes équilibrés à l'euro prêt tandis que l'État fait n'importe quoi.

Qui va payer ?

Le coût de la vie ne cesse d'augmenter, les subventions d'aide à l'investissement par l'État ou par les collectivités (Régions, départements), ne cessent de baisser de façon significative.

A cause de cette situation subie, nous devons rester prudents.

La rénovation de l'église va bientôt débiter. Dans les prochains jours, les entreprises retenues vont être averties.

Le second gros chantier concerne la réhabilitation de la traversée de Churet. La tâche sera rude mais l'équipe du Conseil Municipal sera présente, motivée, pour assumer les réunions de suivi des chantiers.

Le Conseil Municipal se joint à moi afin de vous souhaiter une bonne année 2025, qu'une majorité de vos vœux se réalise. Essayons de préserver tant bien que mal notre santé respective qui, elle, n'a pas de prix.

Bien affectueusement,

Eric Giraud-Bernard

INFORMATIONS PRATIQUES

DÉPLOIEMENT DE LA FIBRE



Présentation du Syndicat mixte ouvert (SMO)

Structure créée par le Département de la Charente avec la Région Nouvelle-Aquitaine et 7 Communautés de communes + GrandAngoulême

LES ADDUCTIONS NEUVES



Les constructions neuves et les habitats réhabilités qui n'étaient pas précédemment reliés au réseau cuivre (ligne de téléphone fixe), nécessitent des travaux pour réaliser la connexion au réseau fibre.

Ces travaux sont facturés à l'utilisateur, comme toute adduction neuve pour l'eau et/ou l'électricité :

- 1 300 € TTC, si l'adduction est inférieure à 150 mètres,
- au réel au-delà de 150 mètres.

Charente numérique est en charge des travaux d'infrastructure sur le domaine public. Les travaux du regard en limite de propriété jusqu'à l'habitat relèvent du propriétaire (parcelle privée).

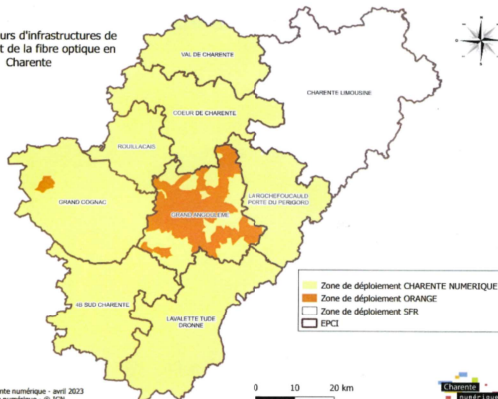
Le déploiement par Charente numérique :



- **114 197 prises construites**
- **60 611 clients abonnés** soit un taux de commercialisation de 63 % (marché pertinent)
- Parmi ceux-ci, **98,17 % ont été raccordés dès le premier rendez-vous** avec le technicien de l'opérateur commercial
- Environ **1 % des raccordements dits complexes** nécessitent des interventions techniques et des travaux complémentaires
- **Quelques prises dites isolées** restantes seront construites d'ici **fin 2025** pour que chaque Charentais ait accès à la fibre optique en prévision de la fin du réseau cuivre



Les opérateurs d'infrastructures de déploiement de la fibre optique en Charente



Mise à jour : Charente numérique - avril 2023

Sources : Charente numérique - © IGN

Principaux enjeux des années à venir :



- Les prises isolées
- Les raccordements complexes
- L'arrêt et le démontage du réseau cuivre, réalisé par Orange de manière étalée jusqu'en 2030
- La recherche de financements pour sécuriser la fin du déploiement numérique d'ici 2025
- La complémentarité avec les services de l'État pour une politique sur les zones blanches de téléphonie mobile

« PLAN B », REMPLOI

"PLAN B"

BIENTÔT UN NOUVEL ESPACE DE RÉEMPLOI

TOUT COMPRENDRE DE LA RÉHABILITATION DU 186 ROUTE DE PARIS GOND-PONTOUVRE

UNE ACTIVITÉ ENGAGÉE

RÉDUIRE - RÉEMPLOYER - RECYCLER

LAPLLA.NET



Agréée "Entreprise solidaire d'utilité sociale"
(Angoulême 16),

Mission : défense et promotion des logiciels libres,
fourniture de matériel informatique à faible coût...

2023 : 100 ordinateurs pris en charge et vendus,

Projet sur le site : atelier de reconditionnement,
services aux particuliers (imprimantes 3D, découpe
laser...), Fablab (prototypage pour les étudiants)
formations - 1 salarié à terme.

 Laplla Net -  laplla.net

RECYCLERIE AVRIL

Recyclerie multi-flux
(Rouillac 16),

Mission :

collecte,
valorisation et
redistribution
d'objets,
de meubles,
textiles, vaisselle...

sensibilisation au
réemploi et à la seconde main, ateliers...

2023 : 91 tonnes d'objets traités - 70% de
réemploi - 30 000 visiteurs,

Projet sur le site : apport et dons des
particuliers, zone de gratuité, valorisation
et vente en boutique - 10 salariés à terme
et 30 bénévoles.

 AVRIL -  avril-la-recyclerie.fr



CYCLOFFICINE

Atelier d'autoréparation de vélos (St-Yrieix 16),
Agréée jeunesse et éducation populaire,

Mission : promotion du vélo comme moyen de
déplacement, réparation et réemploi de vélos,

2023 : 1 000 personnes accompagnées dans la
réparation, 250 vélos vendus ou donnés,

Projet sur le site : atelier participatif de réparation
de vélos, collecte et vente de vélos et pièces -
300 adhérents, 35 bénévoles, 2 salariés.

 Cyclofficine d'Angoulême -  cyclofficedangouleme.org



"PLAN B", FUTUR SITE OUVERT AUX HABITANTS ET RIVERAINS

UN LIEU ANIMÉ PAR LA PRÉSENCE D'ASSOCIATIONS
EXPÉRIMENTÉES DU RÉEMPLOI, DU RECONDITIONNEMENT
ET DES CHANGEMENTS DE PRATIQUES

2500 M² D'ACTIVITÉ AMÉNAGÉS AVEC ET POUR LES
ACTEURS LOCAUX DE LA RÉCUPÉRATION, DE LA
RÉPARATION ET DE LA RÉUTILISATION DANS UN LIEU
EMBLÉMATIQUE

CALITOM, Gestion des déchets

En application du **nouveau schéma de collecte** et pour adapter le service aux volumes de déchets présentés depuis le renforcement du tri, les emballages recyclables seront collectés chaque semaine et les ordures ménagères majoritairement une semaine sur deux. En effet depuis le début de la distribution des bacs individuels et des sacs transparents, une baisse des ordures ménagères de 40% est déjà observée.



ANAIS

Bientôt, un nouveau service de collecte

INFORMATION À TOUS

Mi-janvier 2025

distribution à domicile de bacs et sacs de collecte

calitom

PASS VALO



MODALITÉ DU PASS



Gratuit



Particulier



Un par foyer



Nombre de passages et quantités
en terme d'apports de déchets
identiques

Pour éviter les incivilités et comportements inappropriés subis par les agents de valorisation, et limiter les apports provenant des habitants de départements voisins qui profitent de la gratuité de nos sites, le PASS VALO sera à présenter lors de votre arrivée sur les pôles de valorisation (déchèteries) de Calitom afin d'identifier chaque usager.

**DÈS MAINTENANT
DEMANDEZ GRATUITEMENT
VOTRE PASS**

**OBLIGATOIRE POUR ACCÉDER
AUX PÔLES DE VALORISATION
(DÉCHÈTERIES) DE CALITOM**



soit en retournant **le formulaire envoyé**
dans votre boîte aux lettres et aussi
disponible sur www.calitom.com

soit en enregistrant la
demande électronique sur
www.calitom.ecocito.com



Après réception et enregistrement de votre demande, votre PASS vous sera adressé par La Poste sous 1 mois.

Des questions ? Vous pouvez appeler le 05 45 97 90 77, du lundi au vendredi de 9h à 12h et de 14h à 16h.

Le frelon asiatique

Reconnaître et lutter contre le FRELON ASIATIQUE



LE FRELON «ASIATIQUE»

(*VESPA VELUTINA NIGRITHORAX*)

De la même famille que les guêpes (Vespa), le frelon asiatique vit en colonie de plusieurs centaines - voire milliers - d'individus. Celle-ci est composée d'une «reine», d'ouvrières, et durant la période de la reproduction, de mâles et de femelles sexuées (futures «fondatrices»). Une reine ne vit qu'un an. Chaque colonie peut produire jusqu'à 550 fondatrices qui permettront de bâtir de nouveaux nids au printemps, dans un rayon de 80km.

EN FRANCE :

Arrivée par erreur dans les Landes en 2004, via une cargaison de poteries en provenance de Shanghai, une seule et unique fondatrice a donné naissance à l'ensemble des nids que nous retrouvons aujourd'hui partout en France, et chez nos voisins !

QUELS IMPACTS?

Pour nourrir ses larves, le frelon a besoin de protéines. Ainsi, son impact sur la biodiversité est alarmant : abeilles, mouches, guêpes, bourdons...

Pour l'apiculture, son impact est conséquent. En 2023, selon une enquête du Syndicat Apicole de la Charente*, les apiculteurs du département ont perdu en moyenne 31% de leurs colonies à cause du frelon asiatique !

En outre, l'espèce peut se révéler agressive envers l'Homme, notamment à proximité d'un nid. Soyez vigilants !



*Données arrondies à l'unité la plus proche, recueillies par le Syndicat Apicole de la Charente auprès de 34 apiculteurs du département (total de 615 ruches) sur la saison 2023

Document établi par le Syndicat Apicole de la Charente
Sources : www.mnhn.fr/fr/frelon-asiatique a pattes-jaunes, Wikipédia

LES NIDS



Au printemps, les fondatrices rescapées de l'hiver bâtissent des «nids primaires». De taille et de forme similaires à une petite balle, on les retrouve fréquemment à hauteur faible (1-3m), sous abris (abris de jardins, vérandas, poulaillers désaffectés, etc).

En été, la colonie fonde des nids «secondaires», nettement plus gros et identifiables (voir ci dessus), souvent perchés dans un arbre. L'entrée y est latérale.

Ne tentez pas de détruire un nid seul, faites appel à un professionnel !

PIÉGER

De mars à novembre

Utilisez une simple bouteille en plastique percée de quelques trous d'1cm de diamètre ou des pièges du commerce. À placer dans un arbre fruitier ou arbuste.

Versez-y un mélange 1/3 bière, 1/3 vin blanc et 1/3 sirop «rouge» (cassis, grenadine...).

Le vin blanc repousse les abeilles !

Renouveler le contenu toutes les deux semaines.

Ne pas laver le piège!



Le don de plasma

Vous connaissez et soutenez le don de sang, mais connaissez-vous le don de plasma ?

Partie liquide du sang, le plasma contient des protéines et des anticorps, comme les immunoglobulines ou encore l'albumine, qui ont un intérêt thérapeutique majeur. Utilisé pour des transfusions ou transformé en médicaments pour soigner des pathologies très différentes, **ses usages n'ont cessé d'augmenter ces dernières années.**

Le plasma peut par exemple soigner des personnes en réanimation mais aussi atteintes de déficits immunitaires, d'hémophilie, de certaines maladies auto-immunes, ou encore de troubles neurologiques graves.

- Comment ça se passe ? Avec la méthode de prélèvement par aphérèse, l'EFS n'extrait que le plasma du sang du donneur et lui restitue les autres composants. Cela permet de récolter 2 à 4 fois plus de plasma que lors d'un don de sang.
- Quelle est la durée du prélèvement ? Entre 45 et 60 minutes.
- A quelle fréquence ? Respecter 2 semaines entre un don de plasma et tout autre don (sang, plasma ou plaquettes).
- Combien de fois par an ? Il est possible de donner son plasma jusqu'à 24 fois par an maximum.

Pour prendre RDV à la Maison du don et donner votre plasma c'est par ici : <https://dondesang.efs.sante.fr/trouver-une-collecte/18535/plasma>



**Donnons
au sang
le pouvoir
de soigner**

Établissement français du sang

Centre Hospitalier d'Angoulême
CS 30030 16470 SAINT MICHEL

T : 05 45 91 90 28
Numéro court : 161600

www.efs.sante.fr
- dondesang.efs.sante.fr



APV16

Dispositif APV

Assistance au Parcours de Vie

Un projet, une demande, une envie ?



Exprimer, imaginer
et affiner vos projets

Informez sur vos droits
et sur l'ensemble
des possibles

Rechercher avec vous
les moyens,
les ressources



Pour toute personne concernée
par le handicap et ses proches



Tout âge



Mobile sur tout le département



Gratuit

Dispositif APV16



apv16@gpa-asso.fr



07 57 47 23 09



Flashez ici pour
écouter cette affiche !



Suivez-nous sur la page
Dispositif Assistance au
Parcours de Vie 79-16-86

RÉPUBLIQUE
FRANÇAISE
Liberté
Égalité
Fraternité

ars
Agence Régionale de Santé
Nouvelle-Aquitaine

Présence verte



**SUR TOUT LE DÉPARTEMENT
DE LA CHARENTE**



**Des plats gourmands,
TOUS LES JOURS !**

*avec des repas adaptés
aux régimes*



**Pour vous satisfaire
AU QUOTIDIEN :**

- Des repas 7 jours sur 7 midi & soir
- Des produits de saison et variés
- Un engagement qualité

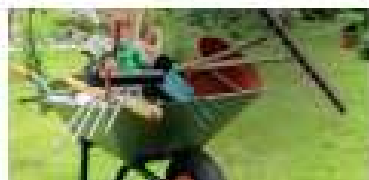
**UN CHOIX À LA CARTE !
comme au restaurant !**

Contactez-nous
05 45 97 81 30
contact@pv16.fr

Suivez-nous sur  **PresenceVerteCharente**

Besoin d'un coup de main ?

Nous avons également un service de **JARDINAGE – PETIT BRICOLAGE**
Contrat d'entretien à l'année ou prestations ponctuelles



Devis gratuit

www.presence-verte-charente.fr





Point d'écoute psychologique



Virginie Lambrot, **psychologue** reçoit toute personne majeure à notre nouvelle permanence **gratuite**.

Espace Arc-en-Ciel, 21 boulevard Gambetta à
Mansle

Rendez-vous au 05.45.92.34.02

Jeudi 19 septembre 2024 - de 09h à 12h

Jeudi 17 octobre 2024 - de 09h à 12h

Jeudi 21 novembre 2024 - de 09h à 12h

Jeudi 12 décembre 2024 - de 09h à 12h

Jeudi 09 janvier 2025 - de 09h à 12h

Jeudi 06 février 2025 - de 09h à 12h

Jeudi 06 mars 2025 - de 09h à 12h

Jeudi 03 avril 2025 - de 09h à 12h

Jeudi 15 mai 202 - de 09h à 12h

Jeudi 12 juin 2025 - de 09h à 12h

**NOUVELLE
PERMANENCE**



Céline Secrétariat Indépendant

est un service de soutien administratif destiné aux professionnels, que vient de créer Céline CAIVEAU, installée rue du puits au Breuil d'Anais. Disposant d'un BTS « Commerce » et d'une Licence Professionnelle « Banque, Assurance », elle propose de travailler sur les démarches administratives, tel que les devis, les factures, le traitement de mails, le classement, l'archivage, la rédaction de courriers, ou encore la gestion d'agenda.

Sa mission : aider les entrepreneurs débordés dans leur gestion administrative afin qu'ils puissent se concentrer pleinement sur leur activité. Les missions peuvent être très variées selon les entreprises et plus ou moins longues : il n'y a pas d'obligation d'heures effectuées dans l'entreprise, vous pouvez solliciter Céline pour quelques heures dans le mois ou à la semaine. Elle travaille à la maison ou dans les entreprises selon les missions qui lui sont confiées situées dans un rayon de 30 km autour d'Anais.

N'hésitez pas à la contacter au 07.60.17.00.58 ou par courriel : contactcsi16@gmail.com

Vous pouvez également la suivre sur les réseaux sociaux *Céline Secrétariat Indépendant*.

Céline CAIVEAU
Secrétaire Indépendante
07.60.17.00.58
[celine-secretariat-
independant](https://www.celine-secretariat-independant.com)



ADIL (Logement)



AGENCE DÉPARTEMENTALE
D'INFORMATION SUR LE LOGEMENT

Une question sur le logement : ayez le réflexe ADIL...

Vous recherchez une information rapide dans le domaine de l'habitat, appelez le **05 45 93 94 95**. Un juriste de l'Agence Départementale d'Information sur le Logement (ADIL 16) est là pour vous répondre.

Un déclic pour un nombre croissant de charentais qui sont nombreux à nous contacter, que ce soit pour une révision de loyer, un congé, pour connaître à qui incombe une menue réparation... Mais l'entretien téléphonique ne suffit plus quand il s'agit d'évaluer un projet d'accession, d'étudier l'opportunité d'un réaménagement de prêt, d'examiner un contrat de construction, de traiter un problème d'urbanisme, ou plus généralement pour un conseil juridique lors d'un litige.

L'ADIL vous accueille au siège d'Angoulême **de préférence**, sur rendez-vous :

du lundi au vendredi
de 9 h 00 à 12 h 30 et de 14 h 00 à 17 h 30
Maison Départementale de l'Habitat, 57 rue Louis Pergaud

Elle est présente sur votre territoire en permanence (**sans RDV**) à :

- **Aigre** : le 4^{ème} vendredi du mois de 10 h 00 à 12 h 30 - Espace France Services - 29 Grande Rue ;
- **Mansle les Fontaines** : le 4^{ème} vendredi du mois de 14 h 00 à 16 h 30 - Espace France Services - 19 boulevard Gambetta.

Nous vous rappelons que l'ADIL 16 est conventionnée par le Ministère du Logement, et que selon l'article L.366-1 du Code de la construction et de l'habitation, elle a pour mission « *d'informer gratuitement les usagers sur leurs droits et obligations, sur les solutions de logement qui leur sont adaptées, notamment sur les conditions d'accès au parc locatif et sur les aspects juridiques et financiers de leur projet d'accession à la propriété, ceci à l'exclusion de tout acte administratif, contentieux ou commercial...* ».

Le conseil offert est neutre et objectif, grâce à la diversité de ses membres : Conseil Départemental et collectivités locales, Etat, 1 % Logement, établissements prêteurs, CAF, MSA, organismes HLM, représentants des usagers et des familles, professionnels du bâtiment, du droit, de l'immobilier...

ADIL 16

57 rue Louis Pergaud – 16000 ANGOULEME
☎ 05 45 93 94 95 - E-mail : contact@adil16.org
Site internet : <https://www.adil16.org>

Salon des Métiers de la Formation et de l'Orientation

2025 FOFE

Salon des **Métiers** de la **Formation** et de l'**Orientation**

Vendredi **7**

Samedi **8**

FÉVRIER

9h > 18h



Parc des Expositions
de GrandAngoulême

• ENTRÉE GRATUITE •



www.fofe.fr

[fofe.charente](https://www.facebook.com/fofe.charente)



Un événement organisé par la **F**édération **C**harentaise des **O**euvres **L**aiques

Café Andy



À vos côtés
pour l'accès
aux droits

Café Andy

Parlons handicap

avec la Maison départementale
des personnes handicapées



1ère
BOISSON
OFFERTE



www.mdph-16.fr

Renseignements au 05.16.09.64.23

- **RUELLE / TOUVRE**
21/01/2025 de 17h30 à 19h
« Le Wilson 77 »
- **BARBEZIEUX**
18/02/2025 de 17h30 à 19h
« L'Alchimiste »
- **RUFFEC**
18/03/2025 de 17h30 à 19h
« La Kava »
- **SOYAUX**
15/04/2025 de 17h30 à 19h
« Restaurant Bar des Amis »
- **LA ROCHEFOUCAULD**
20/05/2025 de 17h30 à 19h
« Le Patio »
- **COGNAC**
17/06/2025 de 17h30 à 19h
« Le Duguesclin »
- **ANGOULEME**
01/07/2025 de 17h30 à 19h
« Le River »
- **CONFOLENS**
23/09/2025 de 17h30 à 19h
« Le Café de la Gare »
- **ROUILLAC**
14/10/2025 de 17h30 à 19h
« Le Zinc »
- **AUBETERRE / DRONE**
18/11/2025 de 17h30 à 19h
« Barbacane »
- **JARNAC**
09/12/2025 de 17h30 à 19h
« La Table de Joce »

LES ASSOCIATIONS

US Anais

L'US Anais compte actuellement 71 licenciés: 35 seniors, 21 jeunes , 14 dirigeants et 1 arbitre.

L'équipe A est 3ème au classement en D3 et l'équipe B est classée 6ème en D4.

L'école de foot est toujours en entente avec le club de St Angeau.

Les entraînements se jouent les mardis soirs pour les catégories de U6, U7, U8, U9 et les mercredis après midi pour les U10, U11, U12, U13 sur le stade de Coulgens.

Les matchs des U6 à U11 sont le samedi matin. Les entraînements des U14 /U15 sont les lundis et jeudis soirs à Mansle. Les matchs se jouent le samedi après midi pour les U12 à U15.

Le club vous donne rendez vous pour leurs prochaines manifestations:

Samedi 1er février: soirée déguisée

Jeudi 1er mai: marche et repas du brin d'aillet

Jeudi 29 mai: brocante et marché de producteurs

Samedi 7 juin: tournoi foot seniors

Samedi 14 juin: tournoi foot jeunes

Responsable Seniors: Guigné Sébastien 0612023164

Responsable École de foot: Michelet Nicolas 0683107101

Retrouvez nous sur Facebook et Instagram du club: [@usanaisfoot](#)

Et pour plus de renseignements, consulter notre site internet.



ARC Athlétisme

ARC athlétisme est un nouveau club sur la commune, Il est affilié à la Fédération Française d'Athlétisme et vous propose plusieurs activités, **le running, le trail, la marche nordique et la marche.**

Adhésions possible dès 16 ans. Tous niveaux acceptés et vous serez encadrés par des entraîneurs diplômés.

Club à taille humaine ou la joie et la convivialité sont de mise.

Les entraînements de running et trail se déroulent sur la commune le mercredi soir à 18h, le rendez-vous est au niveau du parking de la salle des fêtes d'Anais.

Des sorties marche vous sont proposées le samedi matin, le rendez-vous est également sur le parking de la salle des fêtes à 9h30.

Le club organise des sorties conviviales régulièrement, les infos seront transmises sur le site et la page Facebook du club.

Nous organisons également le Trail des lavoirs, épreuve comptant pour le challenge départemental, le week-end du 13 avril 2025.

La dernière édition avait fait venir 520 coureurs et marcheurs. Une course enfant y figure également, tous les enfants sont récompensés.

Nous recherchons pour cet évènement sportif important des bénévoles et de nouveaux partenaires afin de faire, de cette manifestation, une totale réussite.

Si vous êtes intéressés pour nous rejoindre, vous pouvez nous contacter au 0749638832.



Borderie Laurent
Officiel hors stade régional)
FFA CLUB : ARC Athlétisme

Club informatique, Téléthon

Depuis Septembre, les cours d'informatique ont repris tous les lundis de 17h30 à 19h30, salle de l'ancien grenier.

Contact : Roselyne Ledent 06 77 64 32 19

Avec l'aide de la mairie d'Anais et d'autres associations, nous avons organisé les manifestations du Téléthon, le week-end du 23 & 24 novembre.

La participation des exposants ainsi que les visiteurs au marché d'automne, les nombreux marcheurs, dégustateurs d'huîtres et les généreux donateurs ont permis de reverser à l'AFM la somme de 4070€

Merci à tous les participants et surtout à tous les bénévoles qui ont participé à cette belle réussite.

L'équipe
organisatrice



Amicale des Donneurs de sang de la Boixe

Pourquoi des amicales de donneurs de sang?

Parce que le sang artificiel n'existe pas et que sans les donneurs, l'équivalent d'une population comme celle d'Angoulême serait rayée de la carte tous les ans en France.

Or les Centres de Transfusion ont besoin de relais au niveau local pour sensibiliser, mobiliser la population et les aider dans l'organisation des collectes. Aux docteurs, la partie purement médicale et transfusionnelle, alors que les responsables de l'Amicale prennent en charge l'information, l'accueil et la restauration des donneurs lors des collectes.

Chaque année, 1,7 million de personnes donnent leur sang en France, générant 3 millions de dons. Et chaque année, il faut en moyenne recruter 170 000 nouveaux donneurs, avoir les 10 000 dons par jour nécessaires pour répondre aux besoins des malades. Un million de patients par an sont soignés chaque année avec des produits sanguins.

"Donner son sang n'est pas un droit, mais un geste citoyen vers l'autre qui nécessite de respecter les conditions du don" pour sa sécurité et celle du malade.

Pour pouvoir donner son sang, il faut d'abord peser plus de 50kg, n'avoir jamais été transfusé, être majeur et avoir moins de 71 ans. Des ajournements passagers peuvent être donnés par les médecins.

Se renseigner à l'AFS (centre de transfusion) 05 45 91 46 44

Prochaines collectes, de 16h30 à 19h30 :

ANAIS	MARDI 25 FÉVRIER 2025
SAINT AMANT DE BOIXE	LUNDI 28 AVRIL 2025
MARSAC	MARDI 1er JUILLET 2025
VARS	MERCREDI 3 SEPTEMBRE 2025
SAINT AMANT DE BOIXE	MERCREDI 12 NOVEMBRE 2025

Gym Détente Anais



Comme tous les ans, nous proposons 2 cours par semaine, les lundis et jeudis soirs.

Cet été, nous avons procédé à une distribution de flyers dans les boites aux lettres des villages alentours. Cette publicité nous a permis d'accueillir un grand nombre de nouveaux adhérents.

Les animatrices sont heureuses de proposer des séances avec en moyenne 50 participants.

Les cours se passent toujours dans la bonne humeur, la bienveillance et la convivialité.

Cette année pour la première fois, nous avons participé à « Octobre Rose » et comptons enrichir cette action l'année prochaine.

Nous avons aussi organisé les randonnées du Téléthon au départ de Churet le dimanche 24 novembre. Pour la rando du 10 km, nous n'avions pas anticipé le passage du gué qui était à sec la veille lors du balisage. Nous nous en excusons auprès de tous les marcheurs qui ont déchaussé, pris un bain de pieds, ou joué aux danseurs sur les petites pierres.



Anais Patrimoine

Contact : VOLGEMUTH Patrick 06 45 56 48 99
anaisetsonpatrimoine@gmail.com

Les réunions ont lieu tous les 2nd mercredi de chaque mois à 20h, à l'ancienne poste.

AIPE Parents d'élèves

L'AIPE regroupe les parents d'élèves scolarisés sur le RPI des communes d'Anais, Tourriers et Aussac-Vadalle.

Manifestations à venir :

Loto : dimanche 9 mars 2025 à Anais

Chasse au trésor : dimanche 13 avril à Puymerville

Brocante : Dimanche 18 mai à Tourriers

Kermesse : samedi 14 juin à Anais

Benne à papiers et cartons :

24 au 31 mars à la salle polyvalente d'Aussac-Vadalle

4 au 6 juin à la salle polyvalente de Tourriers

Collecte de cartouches d'encre HP & Canon en mairies

Contact : Mélanie Richard 06 11 99 42 01

LA MAIRIE

Horaires d'ouverture Mairie et Poste

	Lundi	Mardi	Mercredi	Jeudi	Vendredi
Matin	8h30 - 12h	8h30 - 12h	8h30 - 12h	8h30 - 12h	8h30 - 12h
Après-midi	13h45 - 17h30		13h45 - 17h30		13h45 - 17h30

Recensement Mairie à 16 ans

Bientôt 16 ans ?

Il est temps de se faire recenser !

Où ?

Tu dois te rendre à la Mairie de ton lieu de résidence

Avec ta carte nationale d'identité ou ton passeport, ton livret de famille et un justificatif de domicile

Comment ?

Pourquoi ?

À l'issue de ton recensement, tu seras convoqué pour effectuer ta JDC



À l'issue de ta JDC, un certificat de participation te sera délivré. Il te sera utile pour t'inscrire à des examens (BEP, CAP, baccalauréat...) et concours (grandes écoles, entrées dans la fonction publique...)

Il est également exigé pour passer le permis de conduire

- Il est nécessaire de te faire recenser même dans le cas du SNU
- Tu as 3 mois pour te faire recenser auprès de ta Mairie dès 16 ans, afin de respecter le délai légal

Ecole

La commune d'Anais accueille les enfants de Petite Section de Maternelle à CP (et cette année quelques CE1) du RPI regroupant les communes d'Anais, Aussac Vadalle et Tourriers.

Renseignements et inscriptions sur le site internet de la commune ou au secrétariat de la Mairie.

L'école d'Anais en cette rentrée 2024-2025 accueille 99 enfants répartis sur 5 niveaux de la petite section maternelle au CE1.

Un service de garderie est mis en place de 7h à 9h et de 17h à 19h.

Un bus transporte les enfants accueillis en garderie vers leurs écoles de Tourriers et Vadalle le matin et inversement le soir.

Adresse: 103 rue des Écoles 16560 Anais

Téléphone: 05 45 20 66 94

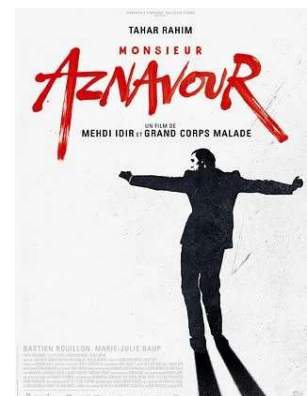
Émail : ce.0160439R@ac-poitiers.fr



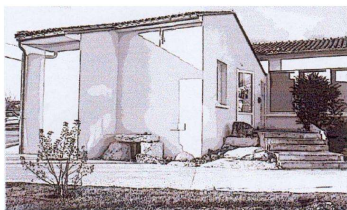
Cinéma

Prochaines séances : le 28 janvier : Monsieur Aznavour

le 25 février: En Fanfare



Médiathèque



Les animations de la médiathèque pour tous les goûts et pour tous les âges!

Contact: 05 45 93 92 52

biblio.anaist6@wanadoo.fr

En Janvier
et février

Les mercredis
de 15h à 17h
et les samedis
18 janvier
1er et 15 février

Atelier...

Viens programmer ton robot
et fais le avancer, jouer au
xylophone, lancer des balles....



A partir
de 6 ans

Du 1 avril
au 15 mai

A PARTIR
DE 10 ANS

Découvrez la réalité
virtuelle
et vivez une
expérience
sensorielle
étonnante

ANIMATION PRÊTÉE PAR LA
MÉDIATHÈQUE DÉPARTEMENTALE
DE LA CHARENTE



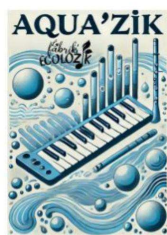
Viens réaliser tes décorations de
Pâques...

Mercredis
9 et 16 avril
de 15h à 17h



A partir de 5 ans

Sur Inscription



Atelier...

Viens jouer avec l'eau et laisse parler ta
créativité

Mercredi 30 avril
de 14h30 à 17h

Dès 3 ans

Sur inscription
places limitées

Les dernières acquisitions....



Bibliothèque ouverte:

-Période scolaire:
-lundi, mardis de 16h30 à 17h30
-mercredis de 14h30 à 18h
-jeudis de 16h30 à 17h30
-vendredis de 16h30 à 18h
-samedis de 10h à 12h

-Période de vacances scolaires:
-mercredis de 14h30 à 18h
-samedis de 10h à 12h

QUELQUES TRAVAUX RÉALISÉS EN 2024

- Installation de stores et de volets roulants solaires à l'école



- Changement des rambardes du pont sur l'Argence à Churet, route des Giraudières



- Mise en place d'une chambre froide dans la cuisine de la salle socio-culturelle
- Climatisation de la mairie
- Éclairage LEDS sur lampadaires

- Installation de jeux pour enfants à côté de l'école



- Et divers travaux de voirie

NOS PRINCIPAUX TRAVAUX DEBUTANT EN 2025

- Réhabilitation de la traversée de Churet (voirie, aménagement)
- Rénovation de l'église St Pierre d'Anais



Edition par la Commission communication :

Eric GIRAUD-BERNARD, Alain MORANGE, Philippe AUPETIT,

Josiane PELOQUIN, Serge GILLET, Didier RONDELOT

Mise en page par le Club informatique d'Anais

Imprimerie IMP. Joulé 16230 Mansle